



บันทึกข้อความ

ส่วนราชการ สำนักบำรุงทาง กลุ่มพัฒนาระบบบริหารงานบำรุง โทร. ๐-๒๕๕๑-๕๒๐๗, ๕๒๒๓

ที่ คค ๐๗๒๔.๓/ว ๕๒๓๗

วันที่ ๒๕ ธันวาคม ๒๕๕๙

เรื่อง แนวทางการบรรจุสายทางเป็นโครงข่ายทางหลวงชนบท

เรียน

ด้วยท่านอธิบดีได้เห็นชอบแนวทางการบรรจุสายทางเป็นโครงข่ายทางหลวงชนบท ตามบันทึกที่ คค ๐๗๒๔.๓/๕๑๗๙ ลงวันที่ ๒๓ ธันวาคม ๒๕๕๙ และได้ลงนามในคำสั่งแต่งตั้งคณะกรรมการพิจารณาความเหมาะสมของสายทางเพื่อบรรจุเป็นโครงข่ายทางหลวงชนบท และคำสั่งแต่งตั้งคณะกรรมการพิจารณาความเหมาะสมของสายทางเพื่อบรรจุเป็นโครงข่ายทางหลวงชนบท

สำนักบำรุงทาง จึงขอส่งสำเนาคำสั่งกรมทางหลวงชนบทที่ ๒๖๒๗/๒๕๕๙ ลงวันที่ ๒๗ ธันวาคม ๒๕๕๙ เรื่อง แต่งตั้งคณะกรรมการพิจารณาความเหมาะสมของสายทางเพื่อบรรจุเป็นโครงข่ายทางหลวงชนบท และคำสั่งกรมทางหลวงชนบทที่ ๒๖๒๘/๒๕๕๙ ลงวันที่ ๒๗ ธันวาคม ๒๕๕๙ เรื่อง แต่งตั้งคณะกรรมการพิจารณาความเหมาะสมของสายทางเพื่อบรรจุเป็นโครงข่ายทางหลวงชนบท และแนวทางการบรรจุสายทางเป็นโครงข่ายทางหลวงชนบท (เอกสารแนบ)

จึงเรียนมาเพื่อโปรดทราบ

(นายสมศักดิ์ ธรรมจารุศิริ)
ผู้อำนวยการสำนักบำรุงทาง
กรมการฯ



สำนักงานวิศวกรรมใหญ่
๒๖ ธ.ค. ๒๕๕๙ ๗.๗
รับวันที่.....เวลา.....
เลขที่รับ..... ๑๕๓๕

บันทึกข้อความ

ส่วนราชการ สำนักบำรุงทาง กลุ่มพัฒนาระบบบริหารงานบำรุง โทร.๐-๒๕๕๑-๕๒๐๗, ๕๒๒๓

ที่ คค ๐๗๒๔.๗/ ๕๑๗๕

วันที่ ๒๗ ธันวาคม ๒๕๕๙

เรื่อง ขอบความเห็นชอบแนวทางการบรรจุสายทางเป็นโครงข่ายทางหลวงชนบท

เรียน อธิบดี

- สำนัก อธิบดี
กรมทางหลวงชนบท
เลขรับที่ ๘๑๕๖
วันที่ ๒๖ ธ.ค. ๒๕๕๙

๑. เรื่องเดิม

หน่วยงานในส่วนภูมิภาคได้หารือมายังสำนักบำรุงทาง ถึงแนวทางการดูแลบำรุงรักษา สายทางที่ได้ดำเนินการก่อสร้างหรือบูรณะบนเส้นทางขององค์กรปกครองส่วนท้องถิ่น โดยใช้งบประมาณจาก จังหวัด (CEO) เพื่อไม่ให้เกิดความเสียหายและสร้างความเดือดร้อนต่อประชาชนผู้ใช้ทางในการสัญจรไปมา หลังจากหมดค่าประกันสัญญาจ้าง

๒. ข้อเท็จจริง

๒.๑ สำนักบำรุงทาง ได้ประชุมหารือร่วมกับผู้แทนจากหน่วยงานต่างๆ ที่เกี่ยวข้อง เมื่อวันพุธที่ ๑๖ พฤศจิกายน ๒๕๕๙ โดยมี นายวิศว์ รัตนโชติ วิศวกรใหญ่ฯ เป็นประธานฯ และผู้ร่วมประชุม ประกอบด้วย

- นายสมศักดิ์ ธรรมจารุศิริ ผส.บร.
- นายสุพน เดชพลมาตย์ ผส.สท.
- นายอนุกุล คงวุฒิ ผส.กม.
- นายชนะชัย หล่ออภิบาลกุล ผู้อำนวยการกลุ่มพัฒนาโครงข่าย (กผง.)
- นางสาวจิรนุช โหนดแจ่ม ผู้อำนวยการกลุ่มกฎหมาย (สกม.)
- นายคุณมาศ พันธุ์เดชะ ผู้อำนวยการกลุ่มพัฒนาระบบบริหารงานบำรุง (สปร.)
- นายจอม ตีระวนิชย์ ผู้อำนวยการกลุ่มบริหารสินทรัพย์งานทางและสะพาน (สปร.)
- นายกิตติ มโนคุ่น ผู้อำนวยการกลุ่มบำรุงสะพานในเขตชุมชนในภูมิภาค (สปร.)

๒.๒ เพื่อเป็นการบรรเทาความเดือดร้อนของประชาชนผู้ใช้เส้นทาง ที่ประชุมมีมติเห็นควร ให้พิจารณาปรับสายทางดังกล่าวเป็นโครงข่ายทางหลวงชนบทได้ โดยสายทางเหล่านั้นต้องไม่ใช่ถนนที่ถ่ายโอน ให้แก่องค์กรปกครองส่วนท้องถิ่น และไม่เคยอยู่ในบัญชีถ่ายโอน ตามประกาศคณะกรรมการการกระจาย อำนาจให้แก่องค์กรปกครองส่วนท้องถิ่น เรื่องการบังคับใช้แผนการกระจายอำนาจฯ (ฉบับที่ ๒) พ.ศ.๒๕๕๑ และแผนปฏิบัติการกำหนดขั้นตอนการกระจายอำนาจฯ (ฉบับที่ ๒) ประกาศในราชกิจจานุเบกษา ฉบับประกาศ และงานทั่วไป เล่ม ๑๒๕ ตอนพิเศษ ๔๐ ง ข้อ ๖.๑ (๗) และเป็นถนนที่กรมทางหลวงชนบท เป็นผู้ดำเนินการ ก่อสร้าง ขยาย บูรณะ หรือบำรุงรักษาด้วยงบประมาณใดๆ ตามมาตรา ๙ ของ พ.ร.บ.ทางหลวง พ.ศ.๒๕๓๕ และแก้ไขเพิ่มเติม โดย พ.ร.บ.ทางหลวง (ฉบับที่ ๒) พ.ศ.๒๕๔๙ รวมทั้งมีลักษณะของสายทาง ดังนี้

๑) มีความเป็นโครงข่าย คือ เป็นเส้นทางเชื่อมต่อระหว่างถนนสายหลัก - สายหลัก, สายหลัก - สายรอง เป็นสายทางต่อเนื่อง และมีปริมาณจราจรที่เหมาะสม

๒) สอดคล้องกับยุทธศาสตร์การพัฒนาโครงข่ายทางของกรมทางหลวงชนบท เช่น เส้นทางสนับสนุนโครงการพระราชดำริ สนับสนุนยุทธศาสตร์ความมั่นคง ยุทธศาสตร์การท่องเที่ยว ยุทธศาสตร์โลจิสติกส์ ทั้งด้านอุตสาหกรรมและเกษตรกรรม เส้นทางที่สามารถแก้ไขปัญหาจราจรในเขตเมือง ในภูมิภาค หรือเส้นทางที่เชื่อมต่อเป็นโครงข่ายกับถนนผังเมืองรวมได้ เป็นต้น

/๓) เป็นทาง...

๓) เป็นทางลัด (Short Cut) ทางเลี้ยว (Bypass) หรือมีแนวโน้มสามารถพัฒนาในอนาคตได้ หรือเป็นเส้นทางที่ช่วยบรรเทาความเดือดร้อนของประชาชน เมื่อเกิดเหตุ ภัยพิบัติ หรือเพื่อความมั่นคง

๒.๓ ที่ประชุมมีมติเห็นควรจัดตั้งคณะกรรมการพิจารณาความเหมาะสมของโครงข่ายทางหลวงชนบท โดยมีวิศวกรใหญ่ด้านบำรุงรักษาทางและสะพานเป็นประธาน และคณะอนุกรรมการพิจารณาความเหมาะสมของโครงข่ายทางหลวงชนบท โดยมีผู้อำนวยการสำนักงานทางหลวงชนบทเป็นประธาน เพื่อทำหน้าที่พิจารณาคัดเลือกสายทางที่เหมาะสมให้เป็นไปตามลักษณะที่ระบุไว้ในข้อ ๒.๒ เพื่อบรรจุเป็นโครงข่ายทางหลวงชนบท ทั้งนี้ สายทางที่ผ่านการพิจารณา จะได้รับการกำหนดรหัสสายทางเพื่อบำรุงรักษาต่อไป สำหรับสายทางที่ไม่ผ่านการพิจารณา ให้หน่วยดำเนินการส่งคืน อปท. ในพื้นที่รับผิดชอบต่อไป

๒.๔ ที่ประชุมมีมติให้สำนักสำรวจและออกแบบ เป็นผู้พิจารณารูปแบบหลักกิโลเมตร และป้ายจราจรต่างๆ ให้มีลักษณะเฉพาะ สำหรับสายทางที่ไม่ใช่โครงข่ายทางหลวงชนบท ที่ได้รับงบประมาณในการยกระดับมาตรฐานทาง หรือบพัฒนาจังหวัด/กลุ่มจังหวัด และประกาศใช้เป็นทางการ

๓. ข้อเสนอเพื่อโปรดพิจารณา

เพื่อให้สายทางที่เหมาะสมได้รับการดูแลและบำรุงรักษาอย่างต่อเนื่อง สำนักบำรุงทางได้จัดทำแนวทางการบรรจุสายทางเป็นโครงข่ายทางหลวงชนบท พร้อมทั้งจัดทำคำสั่งแต่งตั้งคณะกรรมการพิจารณาความเหมาะสมของสายทางเพื่อบรรจุเป็นโครงข่ายทางหลวงชนบท และคำสั่งแต่งตั้งคณะอนุกรรมการพิจารณาความเหมาะสมของสายทางเพื่อบรรจุเป็นโครงข่ายทางหลวงชนบท

จึงเรียนมาเพื่อโปรดพิจารณา ให้ความเห็นชอบแนวทางการบรรจุสายทางเป็นโครงข่ายทางหลวงชนบท (เอกสารแนบ) และโปรดลงนามในคำสั่งแต่งตั้งคณะกรรมการพิจารณาความเหมาะสมของสายทางเพื่อบรรจุเป็นโครงข่ายทางหลวงชนบท และคำสั่งแต่งตั้งคณะอนุกรรมการพิจารณาความเหมาะสมของสายทางเพื่อบรรจุเป็นโครงข่ายทางหลวงชนบท ที่แนบมาพร้อมนี้



(นายสมศักดิ์ ธรรมจารุสิริ)
ผู้อำนวยการสำนักบำรุงทาง



(นายวิวัฒน์ รัตบไซติ)
วิศวกรใหญ่ด้านบำรุงรักษาทางและสะพาน

เห็นชอบ/ลงนามแล้ว



26 ธ.ค.

(นายพิศักดิ์ จิตวิริยะวาทิน)
อธิบดีกรมทางหลวงชนบท



คำสั่งกรมทางหลวงชนบท
ที่ ๒๖๒๗/๒๕๕๘

เรื่อง แต่งตั้งคณะกรรมการพิจารณาความเหมาะสมของสายทางเพื่อบรรจุเป็นโครงข่ายทางหลวงชนบท

เพื่อให้การพิจารณาความเหมาะสมของสายทางที่จะบรรจุเป็นโครงข่ายทางหลวงชนบท เป็นไปในทิศทางเดียวกัน กรมทางหลวงชนบท จึงตั้งคณะกรรมการพิจารณาความเหมาะสมของสายทาง เพื่อบรรจุเป็นโครงข่ายทางหลวงชนบท ประกอบด้วย

- | | |
|--|----------------------------|
| ๑. วิศวกรใหญ่ด้านบำรุงรักษาทางและสะพาน | ประธานคณะกรรมการ |
| ๒. ผู้อำนวยการสำนักบำรุงทาง | กรรมการ |
| ๓. ผู้อำนวยการสำนักกฎหมาย | กรรมการ |
| ๔. ผู้อำนวยการสำนักส่งเสริมการพัฒนาทางหลวงท้องถิ่น | กรรมการ |
| ๕. ผู้อำนวยการกองแผนงาน | กรรมการ |
| ๖. นายคุณมาศ พันธุ์เดชะ ผอ.กพบ. (สปร.) | กรรมการและเลขานุการ |
| ๗. นายจอม ตีระวณิชย์ ผอ.กสท. (สปร.) | กรรมการและผู้ช่วยเลขานุการ |
| ๘. นายนิติกร คล้ายชม วิศวกรโยธาปฏิบัติการ (ชสท.) | กรรมการและผู้ช่วยเลขานุการ |

โดยมีอำนาจหน้าที่ ดังนี้

๑. ตรวจสอบความเหมาะสมของสายทางที่ขอบรรจุเป็นโครงข่ายทางหลวงชนที่ได้ผ่านการพิจารณาของคณะอนุกรรมการพิจารณาความเหมาะสมสายทางเพื่อบรรจุเป็นโครงข่ายทางหลวงชนบท
 ๒. มีอำนาจเรียกหน่วยงานที่เกี่ยวข้องเข้าชี้แจงเพื่อประกอบการพิจารณา
 ๓. แต่งตั้งคณะเจ้าหน้าที่ตรวจสอบข้อเท็จจริงของข้อมูลในพื้นที่จริงเพื่อประกอบการพิจารณา
 ๔. สรุปรวบรวมผลการพิจารณาเสนออธิบดี
 ๕. งานอื่นๆ ที่ได้รับมอบหมาย
- ทั้งนี้ ตั้งแต่บัดนี้เป็นต้นไป

สั่ง ณ วันที่ ๒๗ ธันวาคม พ.ศ.๒๕๕๘

(นายพิศักดิ์ จิตวิริยะวศิน)
อธิบดีกรมทางหลวงชนบท



คำสั่งกรมทางหลวงชนบท
ที่ ๒๖๒๘/๒๕๕๙

เรื่อง แต่งตั้งคณะกรรมการพิจารณาความเหมาะสมของสายทางเพื่อบรรจุเป็นโครงข่ายทางหลวงชนบท

เพื่อให้สายทางที่ประสงค์ขอบรรจุเป็นโครงข่ายทางหลวงชนบทได้รับการพิจารณาอย่างครบถ้วนเหมาะสม กรมทางหลวงชนบท ขอแต่งตั้งคณะกรรมการพิจารณาความเหมาะสมของสายทางเพื่อบรรจุเป็นโครงข่ายทางหลวงชนบท ประกอบด้วย

- | | |
|---|---------------------|
| ๑. ผู้อำนวยการสำนักงานทางหลวงชนบท | ประธานคณะกรรมการ |
| ๒. ผู้เชี่ยวชาญ (ในสังกัดแขวงทางหลวงชนบท) | กรรมการ |
| ๓. ผู้อำนวยการกลุ่มวิชาการและถ่ายทอดเทคโนโลยี | กรรมการ |
| ๔. ผู้อำนวยการส่วนบูรณะ | กรรมการและเลขานุการ |

โดยมีอำนาจหน้าที่ ดังนี้

๑. ตรวจสอบเอกสารหลักฐานและความเหมาะสมของสายทางที่จะบรรจุเป็นโครงข่ายทางหลวงชนบท ที่แขวงทางหลวงชนบทเสนอตามแนวทางที่กรมฯ เห็นชอบ
 ๒. มีอำนาจเรียกหน่วยงานที่เกี่ยวข้องเข้าชี้แจงเพื่อประกอบการพิจารณา
 ๓. สรุปรวบรวมข้อมูลของสายทางที่ผ่านการพิจารณาเสนอต่อคณะกรรมการพิจารณาความเหมาะสมของสายทางเพื่อบรรจุเป็นโครงข่ายทางหลวงชนบท
 ๔. งานอื่นๆ ที่ได้รับมอบหมาย
- ทั้งนี้ ตั้งแต่บัดนี้เป็นต้นไป

สั่ง ณ วันที่ ๒๗ ธันวาคม พ.ศ.๒๕๕๙

(นายพิศักดิ์ จิตวิริยะวศิน)
อธิบดีกรมทางหลวงชนบท

แนวทางการบรรจุสายทางเป็นโครงข่ายทางหลวงชนบท

๑. ลักษณะของสายทางที่จะเหมาะเป็นโครงข่ายทางหลวงชนบท

สายทางที่เหมาะสมที่จะเป็นโครงข่ายทางหลวงชนบทจะต้องเป็นสายทางที่กรมทางหลวงชนบทได้ดำเนินการก่อสร้าง ขยาย บูรณะหรือบำรุงรักษาด้วยงบประมาณใดๆ ตาม พ.ร.บ.ทางหลวง พ.ศ.๒๕๓๕ แก้ไขเพิ่มเติมโดย พ.ร.บ.ทางหลวง (ฉบับที่ ๒) พ.ศ.๒๕๔๙ มาตรา ๙ โดยมีลักษณะใดลักษณะหนึ่งดังต่อไปนี้

- ๑.๑ มีลักษณะเป็นโครงข่าย สายทางมีความเหมาะสมควรเป็นเส้นทางเชื่อมต่อระหว่างถนนสายหลัก - สายหลัก สายหลัก - สายรอง โดยมีความต่อเนื่องของเส้นทางและมีปริมาณจราจรที่เหมาะสม
- ๑.๒ มีความสอดคล้องกับยุทธศาสตร์การพัฒนากถนนของกรมทางหลวงชนบท เช่น เส้นทางสนับสนุนโครงการพระราชดำริ, เส้นทางสนับสนุนยุทธศาสตร์ความมั่นคง, เส้นทางสนับสนุนยุทธศาสตร์การท่องเที่ยว, เส้นทางสนับสนุนยุทธศาสตร์โลจิสติกส์, เส้นทางที่สามารถแก้ไขปัญหาจราจรในเขตเมืองในภูมิภาค เส้นทางที่รวมเป็นโครงข่ายกับถนนผังเมืองรวมได้ เส้นทางที่อยู่ในเขตเกษตรกรรม และเส้นทางอุตสาหกรรม เป็นต้น
- ๑.๓ มีลักษณะเป็นทางลัด (Short Cut) ทางเลี่ยง (Bypass) หรือมีแนวโน้มสามารถพัฒนาในอนาคตได้ หรือเป็นสายทางที่ช่วยบรรเทาความเดือดร้อนของประชาชนเมื่อเกิดเหตุภัยพิบัติ หรือเพื่อความมั่นคง

ข้อแนะนำ: สายทางที่เหมาะสมเป็นโครงข่าย ควรมียะทางที่เหมาะสม และมีความกว้างผิวจราจรไม่น้อยกว่า ๖ เมตร ที่เป็นผิวทางลาดยางหรือคอนกรีต

หมายเหตุ: ในกรณีเป็นถนนถ่ายโอนให้แก่ อปท. ตามประกาศคณะกรรมการกระจายอำนาจให้แก่องค์กรปกครองส่วนท้องถิ่น เรื่องการบังคับใช้แผนการกระจายอำนาจฯ (ฉบับที่ ๒) พ.ศ.๒๕๕๑ และแผนปฏิบัติการกำหนดขั้นตอนการกระจายอำนาจฯ (ฉบับที่ ๒) ประกาศในราชกิจจานุเบกษาฉบับประกาศและงานทั่วไป เล่ม ๑๒๕ ตอนพิเศษ ๔๐ ง ข้อ ๖.๑ (๗) ให้ชะลอการนำเป็นโครงข่าย

๒. ดำเนินการพิสูจน์ทราบเขตทาง

ดำเนินการพิสูจน์ทราบเขตทาง (ตามแนวทางที่กรมทางหลวงชนบทได้กำหนดไว้) ตรวจสอบความเป็นเจ้าของสายทางและเขตทางผู้ที่มีหน้าที่ดูแล/ผู้ที่มีหน้าที่รับผิดชอบในพื้นที่นั้นๆ

๓. ขั้นตอนการขึ้นเป็นโครงข่ายทางหลวงชนบท

- ขทช./บทช. จัดทำรายละเอียดข้อมูลสายทางที่ประสงค์จะขึ้นเป็นโครงข่ายทางหลวงชนบทอย่าง โดยมีเอกสารหลักฐานแสดงถึงความเหมาะสมของเส้นทางอย่างละเอียด พร้อมแผนที่ประกอบที่มีรายละเอียดต่างๆ ครบถ้วน ได้แก่ จุดเริ่มต้น-จุดสิ้นสุด, พิกัดสายทาง, ระยะทางตลอดสาย, ความกว้างและประเภทผิวจราจร, ลักษณะเขตทางตลอดสายทาง, และข้อมูลทางด้านสังคมตลอดสายทาง เป็นต้น

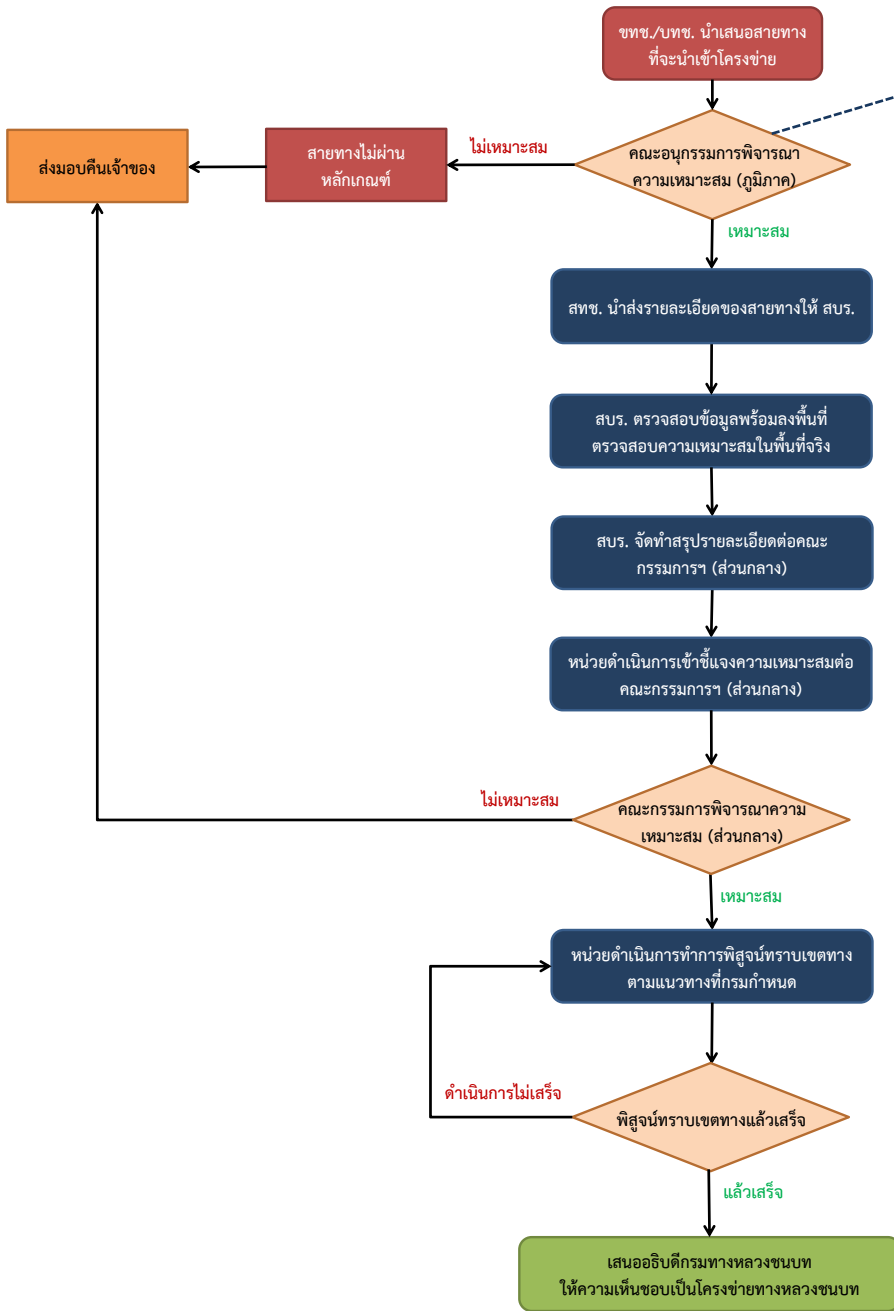
- คณะอนุกรรมการพิจารณาความเหมาะสมของสายทางเพื่อบรรจุเป็นโครงข่ายทางหลวงชนบท (ระดับสำนัก) โดยมีผู้อำนวยการสำนักงานทางหลวงชนบทเป็นประธาน พิจารณาความเหมาะสมของโครงข่ายตามที่หน่วยดำเนินการเสนอขอ หากพิจารณาแล้วพบว่าเส้นทางดังกล่าวมีความเหมาะสมและมีเอกสารหลักฐานต่างๆ ชัดเจน ให้เสนอขอเป็นโครงข่ายทางหลวงชนบทไปที่สำนักบำรุงทาง

- สำนักบำรุงทาง ในฐานะเลขานุการคณะกรรมการพิจารณาความเหมาะสมของสายทางเพื่อบรรจุเป็นโครงข่ายทางหลวงชนบท ตรวจสอบความถูกต้องของข้อมูล พร้อมลงพื้นที่ตรวจสอบข้อเท็จจริง และจัดทำข้อสรุปในเบื้องต้นต่อคณะกรรมการพิจารณาความเหมาะสมของโครงข่ายทางหลวงชนบท

- หน่วยดำเนินการที่เสนอขอขึ้นสายทางเป็นทางหลวงชนบท ซึ่งแจ้งรายละเอียดต่อคณะกรรมการพิจารณาความเหมาะสมของสายทางเพื่อบรรจุเป็นโครงข่ายทางหลวงชนบทเพื่อพิจารณาเห็นชอบ

- ๑) สายทางที่ไม่ได้รับความเห็นชอบ : ให้หน่วยดำเนินการทำเรื่องส่งมอบพื้นที่คืนแก่องค์กรปกครองส่วนท้องถิ่นในพื้นที่ เพื่อดูแลและบำรุงรักษาต่อไป

- ๒) สายทางที่ได้รับความเห็นชอบ : สำนักบำรุงทางจะดำเนินการตั้งรหัสสายทางที่เหมาะสมพร้อมนำเข้าเป็นโครงข่ายทางหลวงชนบท (ทั้งนี้ สายทางจะบรรจุเข้าเป็นโครงข่ายได้นั้น ต้องมีการดำเนินการพิสูจน์ทราบเขตทางตามข้อ ๒ แล้วเสร็จเท่านั้น)



- ไม่เป็นถนนที่ถ่ายโอนให้แก่ อปท. ตามประกาศคณะกรรมการกระจายอำนาจให้แก่องค์กรปกครองส่วนท้องถิ่น เรื่องการบังคับใช้แผนการกระจายอำนาจ (ฉบับที่ ๒) พ.ศ. ๒๕๕๑ และแผนปฏิบัติการกำหนดขั้นตอนการกระจายอำนาจ ฉบับที่ ๒ ประกาศในราชกิจจานุเบกษาฉบับประกาศและงานทั่วไป เล่ม ๑๒๕ ตอนพิเศษ ๔๐ ง ข้อ ๖.๑(๗)

- กรมทางหลวงชนบทได้ดำเนินการก่อสร้าง ขยาย บูรณะหรือบำรุงรักษาตาม พ.ร.บ.ทางหลวง ๒๕๓๕ แก้ไขเพิ่มเติมโดย พ.ร.บ. ทางหลวง (ฉบับที่ ๒) พ.ศ. ๒๕๔๙ มาตรา ๙ โดยมีลักษณะหนึ่งลักษณะใดดังนี้

- ๑) มีลักษณะเป็นโครงข่าย เป็นเส้นทางเชื่อมต่อ สายหลัก-สายหลัก สายหลัก-สายรอง โดยมีความต่อเนื่องของเส้นทางและมีปริมาณจราจรที่เหมาะสม
- ๒) มีความสอดคล้องกับยุทธศาสตร์พัฒนาด้านของกรมทางหลวงชนบท
- ๓) มีลักษณะเป็นทางลาด ทางเสียง หรือมีแนวโน้มสามารถพัฒนาในอนาคตได้ หรือเป็นสายทางที่ช่วยบรรเทาความเดือดร้อนของประชาชนเมื่อเกิดเหตุภัยพิบัติ หรือเพื่อความมั่นคง

หมายเหตุ: สายทางที่เหมาะสมเป็นโครงข่าย ควรมีระยะทางที่เหมาะสม และมีความกว้างผิวจราจรไม่น้อยกว่า ๖ เมตร ที่เป็นผิวลาดยางหรือคอนกรีต